



**TRAGBARE
KOMPRESSORKÜHLBOX
TCX50 SPACE GREY**

BEDIENUNGSANLEITUNG

Instrukcja obsługi
dostępna również na:
User manual
also available at:
Bedienungsanleitung
erhältlich auch bei:



1. Erklärung der Symbole



Das Gerät ist mit dem brennbaren Gas R600a gefüllt.



Wichtige Informationen zu Betrieb und Wartung. Bei Nichtbeachtung können Gefahren für Leben, Gesundheit oder Sachschäden die Folge sein.



Lesen Sie zuerst die Bedienungsanleitung, ehe Sie das Gerät benutzen.



Tipps und ergänzende Informationen.



Bitte lesen Sie diese Anleitung vor Inbetriebnahme sorgfältig durch und bewahren Sie sie auf. Der Hersteller haftet nicht für Schäden, die durch nicht bestimmungsgemäßen Gebrauch oder falsche Bedienung verursacht werden.

Die in diesem Handbuch enthaltenen Warnungen und wichtigen Sicherheitsinformationen decken nicht alle möglichen Bedingungen oder Situationen ab, die auftreten können. Es liegt in der Verantwortung des Benutzers, das Gerät bei Wartung und Betrieb pfleglich und schonend zu behandeln.

Bitte senden Sie Garantieansprüche an die folgende E-Mail-Adresse: pomoc@yolco.pl

Wenn Sie sich an ein autorisiertes Servicecenter wenden, halten Sie bitte die folgenden Informationen bereit:

Modellinformationen und Seriennummer. Diese Angaben finden Sie auf dem Typenschild. Zubehör, Verbrauchsmaterialien und Originalersatzteile sind erhältlich unter: www.yolco.pl. Wir empfehlen die Verwendung von Original-Ersatzteilen.

Der Inhalt des Benutzerhandbuchs kann ohne Vorankündigung geändert werden. Die neueste Version ist immer verfügbar unter: www.yolco.pl

2. Sicherheitshinweise



- Das Gerät kann von Kindern ab 8 Jahren und Personen mit eingeschränkten physischen, sensorischen oder geistigen Fähigkeiten oder mit mangelnder Erfahrung und/oder mangelndem Wissen nur dann verwendet werden, wenn sie durch eine für ihre Sicherheit zuständige Person beaufsichtigt werden oder in die sichere Verwendung des Geräts eingewiesen wurden und die mit dem Gerät verbundenen Gefahren verstanden haben. Kinder dürfen nicht mit dem Gerät spielen. Wartung oder Reinigung des Geräts dürfen nicht von Kindern ohne Aufsicht erfolgen.
- Kinder von 3 bis 8 Jahren können Produkte in das Kühlgerät einlegen und daraus entnehmen.
- Verwenden Sie das Gerät und/oder das Netzkabel nicht, wenn es Anzeichen von Beschädigungen aufweist. Wenn das Gerät oder das Netzkabel repariert werden muss, wenden Sie sich an den Hersteller, ein autorisiertes Servicecenter oder eine andere qualifizierte Person. Wenn Sie dies selbst tun, kann dies eine ernsthafte Gefahr für Gesundheit oder Leben darstellen.
- Aus Sicherheitsgründen sollte der Austausch der LED-Beleuchtung (bei ausgewählten Modellen) vom Hersteller oder einem autorisierten Servicecenter durchgeführt werden.
- Achten Sie beim Aufstellen des Geräts darauf, dass das Netzkabel nicht eingeklemmt oder beschädigt wird. Verwenden Sie keine Verlängerungskabel oder Mehrfachsteckdosen, um das Gerät an die Stromversorgung anzuschließen. Platzieren Sie keine Mehrfachsteckdosen oder tragbaren Netzteile auf der Rückseite des Geräts.
- Das Gerät muss an eine Niederspannungsquelle angeschlossen werden, die den Angaben in den technischen Daten entspricht. Verwenden Sie dazu ausschließlich die mitgelieferten Netzkabel.

2. Sicherheitshinweise fortgesetzt

Für den Anschluss an eine 100–240-V-Wechselstromsteckdose ist ein AC/DC-Adapter erforderlich. Die Verwendung einer Stromquelle mit der falschen Spannung kann das Gerät beschädigen oder einen Brand verursachen.

- Die Steckdose muss leicht zugänglich sein, damit das Gerät im Notfall schnell vom Stromnetz getrennt werden kann.
- Die Steckdose muss sich außerhalb des Bereichs befinden, der der Rückwand des Geräts entspricht.
- Nach Gebrauch und vor der Reinigung/Wartung muss das Gerät vom Stromnetz getrennt werden. Ziehen Sie den Stecker nicht am Netzkabel aus der Steckdose. Dies kann das Kabel beschädigen.
- Sorgen Sie für ausreichende Luftzirkulation um das Gerät herum. Der Mindestabstand zwischen dem Gerät und anderen Gegenständen beträgt 10 cm. Decken Sie die Lüftungsöffnungen nicht ab, da dies zu Überhitzung und Beschädigung des Geräts führen kann.
- Schützen Sie das Gerät vor Spritzwasser und widrigen Witterungsbedingungen wie Regen. Tauchen Sie das Gerät nicht in Wasser oder andere Flüssigkeiten. Das Gerät ist nicht wasserdicht. Sollte das Gerät versehentlich überflutet werden, ziehen Sie den Netzstecker mit trockenen Händen aus der Steckdose. Berühren Sie das überflutete Gerät erst, wenn es vollständig trocken ist. Bedienen Sie das Gerät nicht mit nassen Händen.
- Verwenden oder lagern Sie das Gerät nicht in der Nähe von offenem Feuer oder anderen Wärmequellen. Vermeiden Sie es, das Gerät längere Zeit direkter Sonneneinstrahlung auszusetzen.
- Das Gerät darf nicht in entflammaren, korrosiven oder explosiven Umgebungen verwendet werden.
- Lagern Sie in diesem Gerät keine ätzenden, lösungsmittelhaltigen oder explosiven Stoffe, wie z. B. Aerosoldosen mit brennbarem Treibgas.
- Verwenden Sie im Inneren des Geräts keine elektrischen Geräte, außer denen, die vom Hersteller empfohlen werden.
- Verwenden Sie keine Geräte oder Mittel, um das Abtauen des Geräts zu beschleunigen, außer den vom Hersteller empfohlenen.
- Füllen Sie die Kammer nicht mit Wasser, Eis oder anderen Flüssigkeiten. Dies kann das Gerät beschädigen.
- Berühren Sie das Innere des Gerätes nicht während des Betriebs. Es besteht Erfrierungsgefahr.
- Während des Betriebs und der Lagerung sollte das Gerät horizontal auf einer flachen und ebenen Fläche platziert werden.
- Überschreiten Sie nicht die zulässige Neigung des Gerätes im Dauerbetrieb (bis 5°) und Kurzzeitbetrieb (bis 45°). Das Überschreiten der maximal zulässigen Neigung kann zu Schäden am Gerät führen.
- Das Kühlsystem des Geräts enthält das brennbare Kältemittel R600a. Die Isolierung des Geräts enthält Cyclopentan. Reparaturen und Wartungsarbeiten am Kühlsystem dürfen nur von Personen durchgeführt werden, die für die Arbeit mit brennbaren Kältemitteln qualifiziert sind.



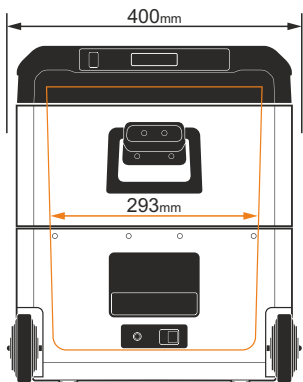
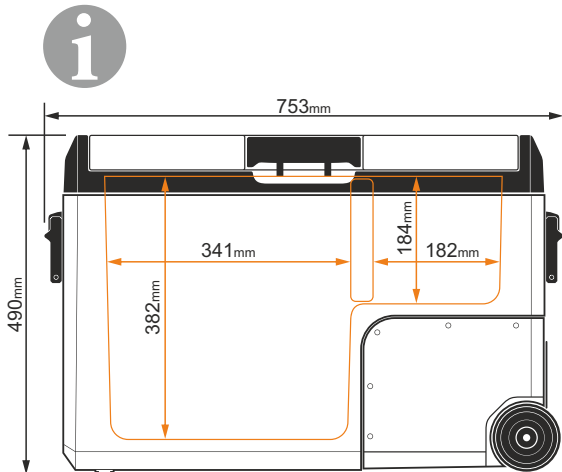
Warnung:
Brandgefahr / brennbare Materialien

- Es ist dem Benutzer untersagt, Eingriffe in das Kältesystem und seine Leitungen vorzunehmen, diese zu verändern oder zu beschädigen. Bei versehentlicher Beschädigung des Systems oder einem Kältemittelleck sind sofort alle Zündquellen vom Gerät zu entfernen. Lüften Sie den Raum sofort. Schalten Sie das Gerät nicht durch direktes Ziehen des Netzsteckers aus.

2. Sicherheitshinweise fortgesetzt

- Lehnen Sie sich nicht an den geöffneten Deckel des Geräts und hängen Sie sich nicht daran. Dies kann zu Schäden am Gerät und/oder Verletzungen führen.
- Bewegen Sie das Gerät nicht auf Oberflächen, die anfällig für Beschädigungen und Kratzer sind.
- Das Gerät sollte so gelagert werden, dass mechanische Beschädigungen vermieden werden.
- Bevor Sie Ihr altes Gerät entsorgen, entfernen Sie die Türen, lassen Sie jedoch die inneren Körbe und die Trennwand (bei ausgewählten Modellen) an ihrem Platz, um zu verhindern, dass Kinder hineinklettern.
- Verpackung außerhalb der Reichweite von Kindern aufbewahren. Es besteht Erstickungsgefahr.
- Wenn das Gerät nicht mehr verwendbar ist, muss es gemäß den nationalen und örtlichen Vorschriften entsorgt und an einer entsprechenden Sammelstelle für das Recycling von Elektro- und Elektronikgeräten abgegeben werden.
- Die Herstellergarantiezeit beträgt 24 Monate ab Kaufdatum.
- Der Mindestzeitraum, in denen die für die zur Reparatur des Geräts erforderlichen Ersatzteile erhältlich sind, beträgt je nach Art und Zweck des Ersatzteils 7 oder 10 Jahre und entspricht der Verordnung (EU) 2019/2019 der Kommission. Die Ersatzteilliste und das Bestellverfahren sind auf den Websites des Herstellers, Importeurs oder autorisierten Vertreters verfügbar. Weitere Informationen zum Produkt finden Sie in der EU-Produktdatenbank EPREL unter <https://eprel.ec.europa.eu>. Informationen erhalten Sie durch Scannen des QR-Codes vom Energielabel oder durch Eingabe des Produktmodells vom Energielabel in die EPREL-Suchmaschine <https://eprel.ec.europa.eu>.

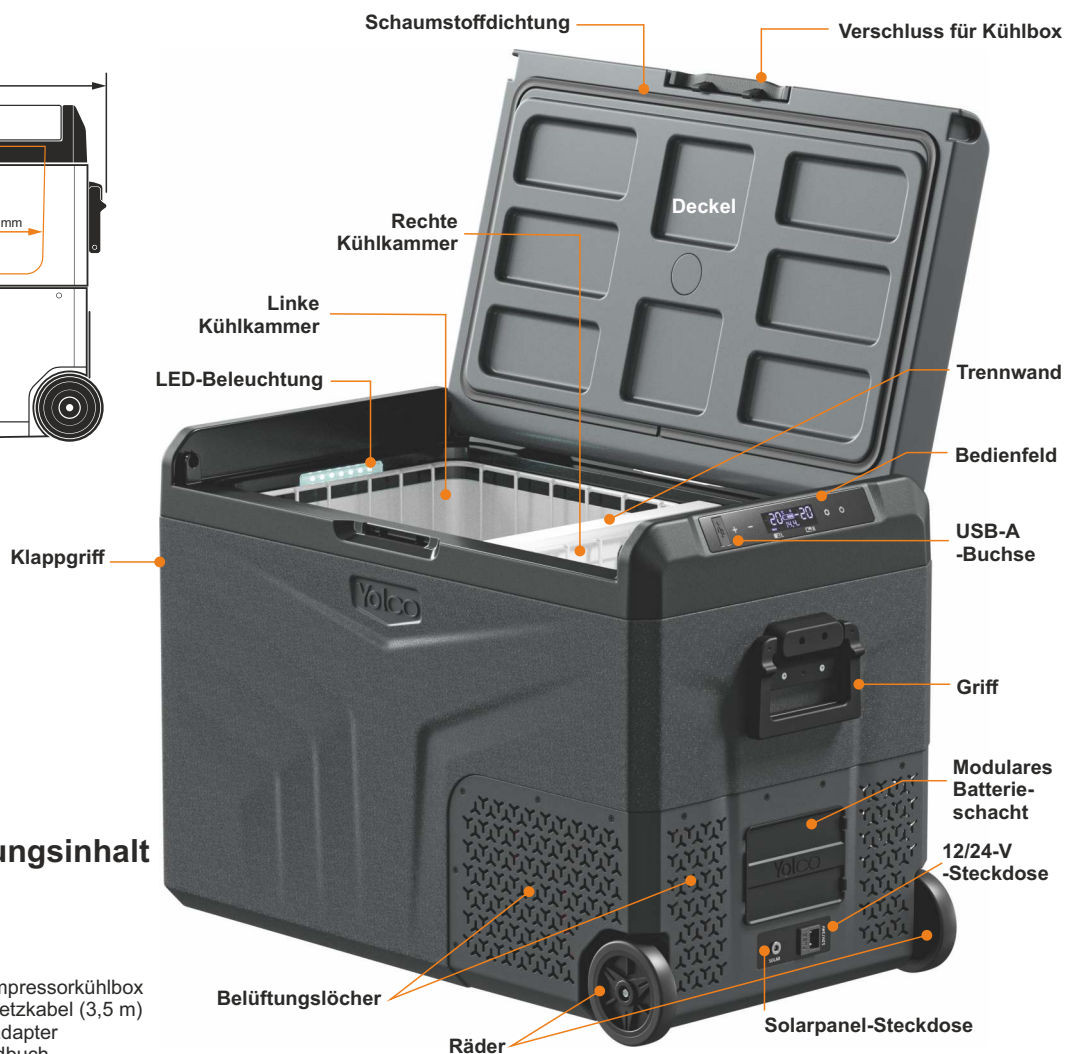
3. Aufbau des Gerätes



4. Packungsinhalt



- Tragbare Kompressorkühlbox
- DC 12/24V Netzkabel (3,5 m)
- AC/DC-Netzadapter
- Benutzerhandbuch



5. Gebrauchsanweisung



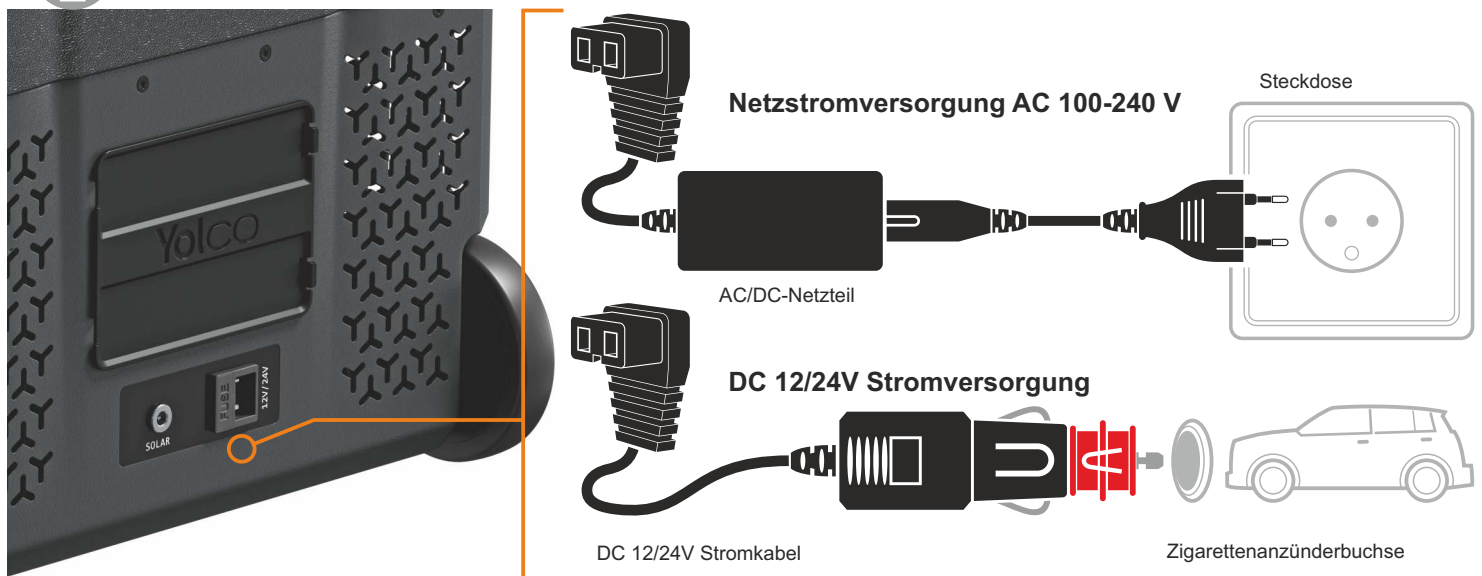
- Das Kühlgerät ist zum Kühlen von Lebensmitteln bestimmt.
- Das Kühlgerät ist für den Hausgebrauch und ähnliche Anwendungen in Bereichen wie beispielsweise folgenden bestimmt:
 - In Personalküchen in Geschäften, Büros und anderen Arbeitsstätten
 - Auf Bauernhöfen
 - Zur Verwendung durch Gäste in Hotels, Motels und anderen Arten von Unterkünften
 - In Pensionen und privaten Unterkünften
 - In der Gastronomie und ähnlichen Anwendungen außerhalb des Einzelhandels
- Das Kühlgerät eignet sich für den Einsatz beim Camping.
- Dieses Kühlgerät ist nicht für den Einbau vorgesehen.
- Dieses Kühlgerät ist nicht zum Einfrieren von Lebensmitteln geeignet.
- Das Gerät ist für den Betrieb bei einer Umgebungstemperatur von 16°C bis 43°C ausgelegt.
- Nach dem Auspacken sollte das Gerät vor der ersten Benutzung mindestens 6 Stunden lang waagrecht liegen gelassen werden.
- Wird das Gerät bei ausgeschalteter Fahrzeugzündung (an einer 12/24-V-Stromquelle) verwendet, schaltet es sich automatisch ab, sobald die Spannung unter den Batterieschutzwert fällt. Das Gerät schaltet sich wieder ein, sobald die erforderliche Spannung durch Laden der Batterie erreicht ist.
- Bei Verwendung des Akkus wird empfohlen, den Akkuschutzmodus auf niedrig zu ändern.

| Batteriewächter-Modus | Niedrig (L) | Mittel (M) | Hoch (H) |
|---------------------------------|-------------|------------|----------|
| Ausschaltspannung bei 12V | 9.6V | 10.1V | 11.1V |
| Wiedereinschaltspannung bei 12V | 10.9V | 11.4V | 12.4V |
| Ausschaltspannung bei 24V | 21.3V | 22.3V | 24.3V |
| Wiedereinschaltspannung bei 24V | 22.7V | 23.7V | 25.7V |

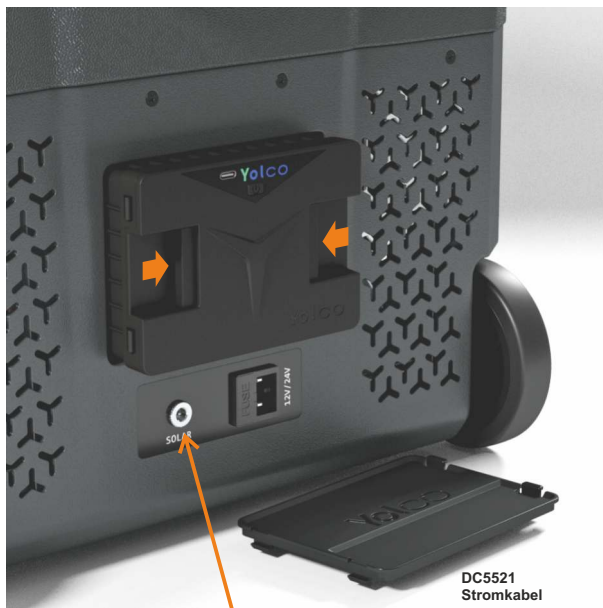
Um eine Kontamination und den Verderb von Lebensmitteln zu vermeiden, sollten die folgenden Regeln beachtet werden:

- Öffnen Sie den Deckel des Geräts nicht öfter als nötig. Dies kann die Temperatur im Inneren des Geräts erheblich erhöhen.
- Lebensmittel sollten in der Originalverpackung oder in geeigneten Behältern aufbewahrt werden. Lagern Sie rohes Fleisch und Fisch in geeigneten Behältern im Kühlschrank, damit sie nicht mit anderen Lebensmitteln in Berührung kommen oder auf diese tropfen.
- Reinigen Sie regelmäßig Oberflächen, die mit Lebensmitteln in Berührung kommen können, und das Wasserablaufsystem (bei ausgewählten Modellen).
- Eine zu niedrige oder zu hohe Temperatur kann sich negativ auf die gelagerten Lebensmittel auswirken. Die Temperatur im Kühlschrank sollte auf die vom Lebensmittelhersteller empfohlene Temperatur eingestellt werden.
- Wenn das Gerät längere Zeit leer steht:
 - Gerät ausschalten.
 - Gerät abtauen.
 - Gerät reinigen und trocknen.
 - Deckel geöffnet lassen, um Schimmelbildung im Gerät zu vermeiden.
- Aufgetaute Produkte sollten nicht wieder eingefroren werden.
- Heiße Speisen und Getränke vor dem Einsetzen in das Gerät abkühlen lassen.
- Lagern Sie mit Flüssigkeiten oder kohlenensäurehaltigen Getränken gefüllte Glasbehälter, Flaschen und Dosen nicht bei Temperaturen unter 0 °C.

6. Stromversorgung



6. Stromversorgung fortgesetzt



Stromversorgung über eine modulare Batterie (nicht im Lieferumfang enthalten)

Um den Akku in das Gerät einzulegen, öffnen Sie das Akkufach, drücken Sie die seitlichen Tasten am Akku und schieben Sie den Akku in den Steckplatz. Vergewissern Sie sich nach dem Loslassen der Tasten, dass die Halteklammern den Akku sicher im Steckplatz fixieren. Schließen Sie anschließend das Akkufach.

Um den Akku aus dem Gerät zu entnehmen, lösen Sie die Halteklammern, indem Sie gleichzeitig die seitlichen Tasten drücken und den Akku aus dem Akkufach schieben. Schließen Sie nach dem Entnehmen des Akkus das Akkufach.

Achtung! Wenn Sie den Akku aus einem funktionierenden Gerät entfernen, schaltet es sich ab, sofern es nicht an eine andere Stromquelle angeschlossen wird. Stellen Sie vor dem erneuten Einsetzen des Akkus sicher, dass das Batteriefach frei von Schmutz und Fremdkörpern ist.

Stromversorgung über ein Photovoltaikmodul (nicht im Lieferumfang enthalten)

Achtung! Die Stromversorgung des Geräts über ein Photovoltaik-Panel ist nur mit installierter modularer Batterie möglich.

Achtung! Schließen Sie nicht zwei Arten externer Stromversorgungen (DC/AC/Photovoltaik-Panel) gleichzeitig an das Gerät an. Dies kann das Gerät beschädigen.

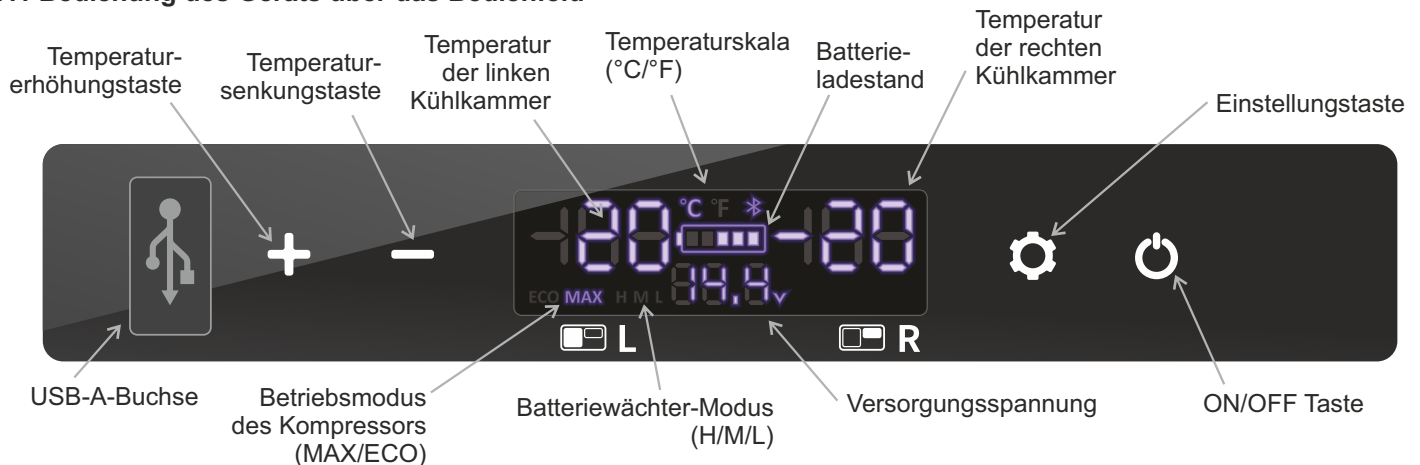
Um das Gerät mit Solarenergie zu betreiben, schließen Sie das Photovoltaik-Panel an die Steckdose DC5521 an.

Die Leistung des Photovoltaikmoduls sollte größer sein als der durchschnittliche Stromverbrauch des Geräts. Um den gleichzeitigen Betrieb des Geräts und das Laden des Akkus zu ermöglichen, wird die Verwendung eines Moduls mit einer Leistung von ≥ 100 W empfohlen. Die maximale Spannung des Photovoltaikmoduls sollte 30 V nicht überschreiten.

7. Bedienung



7.1 Bedienung des Geräts über das Bedienfeld



| Funktion | Aktion |
|---|--|
| Ein-/Ausschalten des Geräts | Drücken Sie die Taste einmal, um das Gerät einzuschalten. Zum Ausschalten des Geräts die Taste gedrückt halten. |
| Temperaturänderung innerhalb der Kühlkammer | Um die Temperatur in der linken Kammer zu ändern: Stellen Sie mit der Taste oder die Zieltemperatur in der Kammer ein. Um die Temperatur in der rechten Kammer zu ändern: Drücken Sie einmal die Taste oder und dann einmal die Taste . Mit der Taste oder können Sie die Zieltemperatur in der Kammer einstellen. |
| Betriebsmodus des Kompressors ändern (MAX/ECO) | Drücken Sie die Taste einmal. Der MAX-Modus bietet maximale Kühlleistung bei gleichzeitig höherem Energieverbrauch. Der ECO-Modus ermöglicht reduzierten Energieverbrauch und geringere Kühlleistung. |
| Batterieschutzstufe ändern (H/M/L) | Drücken und halten Sie die Taste . Drücken Sie die Taste einmal, um den Batterieschutzmodus auszuwählen |
| Temperaturskala ändern (°C/°F) | Schalten Sie das Gerät aus, indem Sie die Taste gedrückt halten. Halten Sie die Taste gedrückt, bis die Meldung E1 angezeigt wird. Drücken Sie die Taste einmal, bis die Meldung E5 erscheint. Stellen Sie mit der Taste oder die Temperaturskala ein. |
| Kühlkammerausschaltung / Kühlkammer erneut Einschaltung | Deaktivierung/Wiederaktivierung der linken Kühlkammer: Halten Sie die Tasten und gleichzeitig gedrückt, bis sich die Kammer ausschaltet. |
| Gerät auf Werkseinstellungen zurücksetzen | Drücken Sie die Taste , um das Gerät auszuschalten. Halten Sie die Taste gedrückt, bis die Meldung E1 angezeigt wird. Halten Sie die Tasten und gleichzeitig gedrückt, bis sich das Gerät ausschaltet. |

7. Bedienung fortgesetzt



7.2 Gerätebedienung per App (Android/iOS)

Die Yolco-App kann im Google Play Store (für Android-Geräte) oder AppStore (für Geräte mit iOS-System) heruntergeladen werden. Für den ordnungsgemäßen Betrieb der Anwendung müssen die Bluetooth-Funktion und die Standortfunktion auf dem externen Gerät aktiviert sein.

Um mit der App zu verbinden, soll sie auf dem externen Gerät (Smartphone/Tablet) gefunden und eine Kühlbox aus der Liste der zugänglichen Anlagen ausgewählt werden. Auf dem Display leuchtet die "AP"-Mitteilung auf, die mit der -Taste bestätigt wird. Das Gerät ist konfiguriert und kann über die App bedient werden.

The image shows two screenshots of the Yolco app interface with German annotations. The top screenshot shows the main control screen with temperature settings for the left (L-Box) and right (R-Box) compartments, battery status, and compressor modes. The bottom screenshot shows the 'SENIOR SETTING' screen with various configuration options for the device.

Top Screenshot (Main Control):

- Bluetooth icon, Yolco logo, Power icon: Ein-Ausschaltungstaster des Geräts
- Temperature adjustment buttons (-, +) for L-Box: Tasten zur Änderung der Zieltemperatur im linken Kühlboxkammern
- L-Box 1°C: Aktuelle Innentemperatur der linken Kammer
- Temperature adjustment buttons (-, +) for R-Box: Tasten zur Änderung der Zieltemperatur im rechten Kühlboxkammern
- R-Box 2°C: Aktuelle Innentemperatur der rechten Kammer
- Battery status (14.6V, 100%): Taster zum Wechseln des Batteriewächter-Modus (H/M/L)
- MAX, ECO: Taster zur Änderung des Betriebsmodus des Kompressors (MAX/ECO)
- BACK: Taster, um zum vorherigen Bildschirm zurückzukehren
- SENIOR SETTING: Taster "Erweiterte Einstellungen"

Bottom Screenshot (SENIOR SETTING):

- Smart Car Fridge ON: Ein-Ausschaltungstaster des Geräts
- Max Temperature 20°C: Einstellung der Höchsttemperatur
- Min Temperature -20°C: Einstellung der Mindesttemperatur
- Start Delay 0M: Einstellung der Startverzögerung des Kompressors nach Inbetriebnahme des Geräts (in Minuten)
- Left Hysteresis 2°C: Einstellung der Hysterese der linken Kammer – der Kompressor wird nach Überschreitung der eingestellten Temperatur des Geräts + Hysteresetemperatur gestartet (Beispiel: eingestellte Kühltemperatur des Geräts: -20°C, Hysteresetemperatur: +2°C, bei -18°C wird der Kompressor wiederholt gestartet)
- Left TC: Shutdown 0°C: Einstellung, um die Ausschaltung des Kompressors zu verzögern/zu beschleunigen, wenn die auf dem Display eingestellte Temperatur der linken Kammer erreicht ist.
- Left TC: T_≥-6°C 0°C: Einstellung, um die Unterschiede zwischen der realen Innentemperatur der linken Kammer und der auf dem Display eingestellten Temperatur auszugleichen (Beispiel – Kühltemperatur der linken Kammer eingestellt auf 0°C, reale Kühltemperatur des Kammerinneren: -5°C, Temperatur, die einzustellen ist, um die Unterschiede auszugleichen +5°C)
- Left TC: T_<-12°C -4°C: Einstellung, um die Unterschiede zwischen der realen Innentemperatur der linken Kammer und der auf dem Display eingestellten Temperatur auszugleichen (Beispiel – Kühltemperatur der linken Kammer eingestellt auf 0°C, reale Kühltemperatur des Kammerinneren: -5°C, Temperatur, die einzustellen ist, um die Unterschiede auszugleichen +5°C)
- Right Hysteresis 2°C: Einstellung der Hysterese der rechten Kammer – der Kompressor wird nach Überschreitung der eingestellten Temperatur des Geräts + Hysteresetemperatur gestartet (Beispiel: eingestellte Kühltemperatur des Geräts: -20°C, Hysteresetemperatur: +2°C, bei -18°C wird der Kompressor wiederholt gestartet)
- Right TC: Shutdown 0°C: Einstellung, um die Ausschaltung des Kompressors zu verzögern/zu beschleunigen, wenn die auf dem Display eingestellte Temperatur der rechten Kammer erreicht ist.
- Right TC: T_≥-6°C 0°C: Einstellung, um die Unterschiede zwischen der realen Innentemperatur der rechten Kammer und der auf dem Display eingestellten Temperatur auszugleichen (Beispiel – Kühltemperatur der rechten Kammer eingestellt auf 0°C, reale Kühltemperatur des Kammerinneren: -5°C, Temperatur, die einzustellen ist, um die Unterschiede auszugleichen +5°C)
- Right TC: T_<-12°C -4°C: Einstellung, um die Unterschiede zwischen der realen Innentemperatur der rechten Kammer und der auf dem Display eingestellten Temperatur auszugleichen (Beispiel – Kühltemperatur der rechten Kammer eingestellt auf 0°C, reale Kühltemperatur des Kammerinneren: -5°C, Temperatur, die einzustellen ist, um die Unterschiede auszugleichen +5°C)
- RESET: Wiederherstellung der App-Standard Einstellungen
- UNBIND: Trennung der Bluetooth-Verbindung

Beschreibung und Aussehen können sich mit späteren Updates der Anwendung ändern.

7. Bedienung fortgesetzt



7.3 Laden externer Geräte (Smartphone/Tablet)

Um ein externes Gerät aufzuladen, verbinden Sie es mit dem USB-A-Anschluss mithilfe eines geeigneten Kabels (nicht im Lieferumfang enthalten). Nach Abschluss des Ladevorgangs trennen Sie das externe Gerät umgehend vom USB-Anschluss.

7.4 Umstellung der Öffnungsrichtung des Deckels

1. Öffnen Sie den Deckel und positionieren Sie ihn in einem 55°-Winkel.
2. Schieben Sie die linke Seite des Deckels nach oben. Sollte ein Widerstand auftreten, passen Sie den Deckelwinkel auf.
3. Den rechten Deckelbolzen aus der Öffnung im Gehäuse entfernen.
4. Schieben Sie den Deckel auf die gegenüberliegende Seite des Gehäuses.
5. Stecken Sie den linken Bolzen in die Öffnung im Gehäuse.
6. Setzen Sie den rechten Deckelbolzen in die profilierte Aussparung im Gehäuse ein.
7. Schließen Sie den Deckel. Vergewissern Sie sich vor dem Einschalten des Geräts, dass der Deckel richtig sitzt.



7.5 Erweiterung der Kühlkammerkapazität

Das Gerät ermöglicht es, das Fassungsvermögen des Kühlfachs durch Entfernen der Trennwand zu vergrößern. Nach dem Entfernen wird die Steuerung des rechten Kühlfachens automatisch deaktiviert.



8. Reinigung und Wartung



8.1 Reinigung

Achtung! Schalten Sie das Gerät vor jeder Reinigung aus und trennen Sie es von der Stromquelle.

- Das Gerät darf nicht unter fließendem Wasser gereinigt werden.
- Verwenden Sie zur Reinigung keine aggressiven Reinigungsmittel.
- Reinigen Sie das Gerät innen und außen mit einem feuchten Tuch, wobei Sie das Bedienfeld und die Ladebuchsen aussparen.
- Wischen Sie überschüssiges Wasser im Kühlfach mit einem weichen Tuch ab oder lassen Sie überschüssiges Wasser durch die Abflussöffnung ablaufen.

8.2 Wartung

• Manuelles Abtauen

Achtung! Verwenden Sie zum Auftauen keine harten oder scharfen Werkzeuge.

Bei längerem Gebrauch kann sich im Inneren des Geräts eine Reifschicht bilden. Dies kann die Leistung beeinträchtigen. Zum Abtauen des Geräts ziehen Sie den Netzstecker, leeren Sie den Kühlraum und lassen Sie den Deckel geöffnet.

Sobald sich der Reif niedergeschlagen hat, wischen Sie das restliche Wasser mit einem weichen Tuch ab oder lassen Sie das überschüssige Wasser durch die Ablauföffnung ablaufen.

• Längerer Nichtgebrauch

Wenn das Gerät längere Zeit leer steht, schalten Sie es aus, tauen Sie es ab und trocknen Sie den Innenraum.

Der Deckel sollte angelehnt bleiben, um Schimmelbildung im Gerät zu vermeiden.

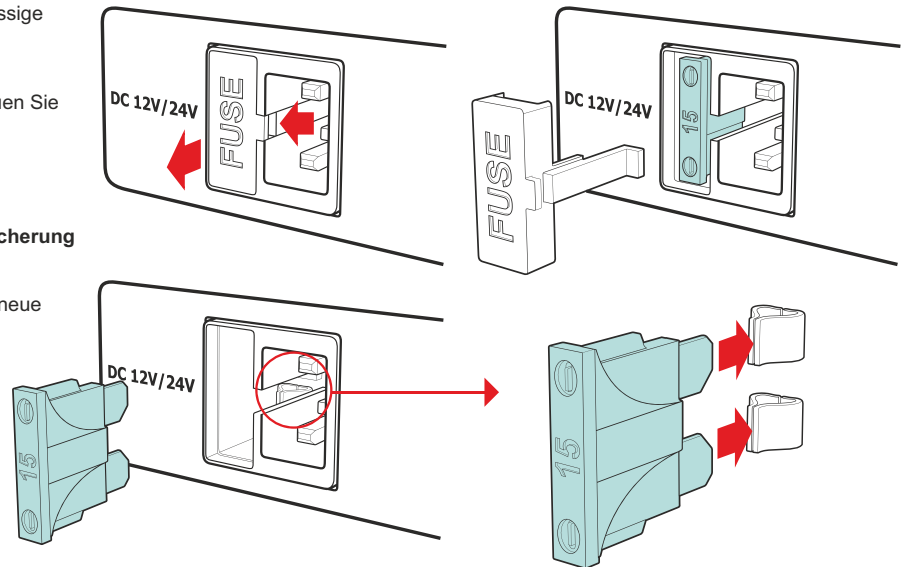
• Austausch der Flachsicherung

Achtung! Schalten Sie das Gerät vor dem Austausch der Sicherung aus und trennen Sie es vom Stromnetz.

1. Entfernen Sie die Sicherungsabdeckung.
2. Entfernen Sie die Sicherung und ersetzen Sie sie durch eine neue mit den gleichen Spezifikationen.
3. Bringen Sie die Sicherungsabdeckung wieder an.


Sicherungsspezifikation

| | |
|------------------|----------------------|
| Nennstrom | 15 A |
| Spannungsfall | 102mV |
| Kaltwiderstand | 4.8 mΩ |
| I ² t | 340 A ² s |



9. Behebung der häufigsten Probleme



| Problem | Lösung |
|--|---|
| Das Gerät funktioniert nicht | Überprüfen Sie, ob das Gerät an eine Stromquelle angeschlossen ist. Überprüfen Sie, ob das Netzkabel beschädigt ist. Überprüfen Sie, ob das Gerät eingeschaltet ist, indem Sie die Taste  einmal drücken. Prüfen Sie, ob die Sicherung durchgebrannt ist. |
| Die Lebensmittel waren gefroren. | Ändern Sie die Kühltemperatur auf eine höhere Einstellung. Die eingestellte Temperatur ist zu niedrig. |
| Aus dem Gerät sind Geräusche fließender Flüssigkeit zu hören | Das Geräusch fließender Flüssigkeit während des Betriebs ist normal. |
| Flüssigkeitstropfen erscheinen rund um den Kühlschrankschrankdeckel | Aufgrund des Temperaturunterschieds zwischen dem Gerät und seiner Umgebung treten Flüssigkeitstropfen auf, die ein normales Phänomen sind. |
| Beim Starten des Gerätes sind laute Geräusche vom Kompressor zu hören. | Es ist normal, dass der Kompressor beim Starten laut ist. |
| F1-Fehler | Die Versorgungsspannung ist zu niedrig. Stellen Sie sicher, dass die Stromquelle den Spezifikationen des Geräts entspricht. Ändern Sie die Schutzstufe für den Batterieentladeschutz auf eine niedrigere Stufe. |
| F2-Fehler | Lüfter überlastet. Schalten Sie das Gerät aus. Schalten Sie es nach 5 Minuten wieder ein. |
| F3-Fehler | Kompressor schaltet sich zu häufig ein und aus. Schalten Sie das Gerät aus. Schalten Sie es nach 5 Minuten wieder ein. |
| F4-Fehler | Kompressor-Startfehler. Schalten Sie das Gerät aus. Schalten Sie es nach 5 Minuten wieder ein. |
| F5-Fehler | Das Gerät überhitzt. Überprüfen Sie, ob die Lüftungsöffnungen nicht durch andere Gegenstände blockiert sind. |
| F6-Fehler | Fehler beim Lesen der Parameter durch den Treiber. Schalten Sie das Gerät aus. Schalten Sie es nach 5 Minuten wieder ein. |
| F7- oder F8- Fehler | Fehler beim Ablesen der Kühlkammertemperatur. Wenden Sie sich an das autorisierte Servicecenter des Herstellers. |

10. Technische Daten



| | |
|---|---|
| Produktmodell | TCX50 SPACE GREY |
| Bruttokapazität (nach Entfernung der Trennwand) | 52 L (11,4 gal) |
| Nettokapazität | 50 L (11,0 gal) |
| Kapazität der linken Kühlkammer | 40 L (8,8 gal) |
| Kapazität der rechten Kühlkammer | 10 L (2,2 gal) |
| Kühlkammern | 2 |
| Kühltemperaturbereich | -20°C ~ +20°C (-4°F ~ +68°F) |
| Stromversorgungsspezifikation | DC 12V/5A; 24V/2,5A AC 100-240V; 50/60Hz; max 1.2A PV DC 12-50V/10A |
| USB-A-Buchse | DC 5V/1A |
| Energieverbrauch | 60W |
| Klimaklasse | N, ST, T |
| Umgebungstemperatur | +16°C ~ +43°C (+60,8°F ~ +109,4°F) |
| Geräuschemissionspegel | 45 dB |
| Kältemittel | R600a / 0,020 kg |
| Verbindungstyp | Bluetooth 5.0 (Reichweite bis 10 m/32,8 ft) |
| Frequenzbereich | 2402 MHz – 2480 MHz |
| Maximale Radiofrequenzleistung | 2 dBm |
| Abmessungen (B x H x T) | 753 x 490 x 400 mm (29,6 x 19,3 x 15,7 in) |
| Nettogewicht | 15,3 kg (33,7 lb) |



17/MTF/25

Hersteller:
ARKAS Sp. z o.o.
ul. Kuziennicza 4,
59-400 Jawor, Polska
www.yolco.pl
www.yolco.de

Follow us on



HERSTELLERERKLÄRUNG

Arkas Sp. z o.o. erklärt, dass das Produkt TCX50 SPACE GREY den Richtlinien 2009/125/EG und 2014/53/EU des Europäischen Parlaments und des Rates vom 16. April 2014 zur Harmonisierung der Rechtsvorschriften der Mitgliedstaaten über die Bereitstellung von Funkanlagen auf dem Markt und zur Aufhebung der Richtlinie 1999/5/EG entspricht. Der vollständige Text der EU-Konformitätserklärung ist unter www.arkas.pl veröffentlicht.



Das Symbol der durchgestrichenen Mülltonne weist darauf hin, dass dieses Produkt nicht mit dem Hausmüll entsorgt werden darf. Gebrauchte Elektro- und Elektronikgeräte sollten gemäß den im jeweiligen Land geltenden Umweltschutzbestimmungen zur Abfallwirtschaft verarbeitet und recycelt werden. Die selektive Abfallsammlung trägt dazu bei, die potenziellen negativen Auswirkungen auf die menschliche Gesundheit und die Umwelt durch gefährliche Stoffe, Gemische und Komponenten in den Geräten zu reduzieren.

NETZTEIL SPEZIFIKATIONEN

| | |
|---|--|
| Herstellername: | Foshan Shunde Guanyuda Power Supply Co., LTD |
| Handelsregisternummer: | 9144060676734487XX |
| Anschrift: | XiChongindustrial Area, Lunjiao Town, ShunDe District, FoShan City, Guangdong, China |
| Modellkennung: | GM95-145600-D |
| Eingangsspannung | 100-240V AC |
| Eingangswechselstromfrequenz: | 50Hz/60Hz |
| Ausgangsspannung: | 14,5V |
| Ausgangsstrom: | 6,0A |
| Ausgangsleistung: | 87W |
| Durchschnittliche Effizienz im Betrieb: | 88,00% |
| Effizienz bei geringer Last (10%): | 79,00% |
| Leistungsaufnahme bei Nulllast: | <0.21W |