



EISWÜRFELMASCHINE

ICM1 CREAM

BEDIENUNGSANLEITUNG

Instrukcja obsługi
dostępna również na:
User manual
also available at:
Bedienungsanleitung
erhältlich auch bei:



1. Erklärung der Symbole



Das Gerät ist mit dem brennbaren Gas R600a gefüllt.



Wichtige Informationen zu Betrieb und Wartung. Bei Nichtbeachtung können Gefahren für Leben, Gesundheit oder Sachschäden die Folge sein.



Lesen Sie zuerst die Bedienungsanleitung, ehe Sie das Gerät benutzen.



Tipps und ergänzende Informationen.



Bitte lesen Sie diese Anleitung vor Inbetriebnahme sorgfältig durch und bewahren Sie sie auf. Der Hersteller haftet nicht für Schäden, die durch nicht bestimmungsgemäßen Gebrauch oder falsche Bedienung verursacht werden.

Die in diesem Handbuch enthaltenen Warnungen und wichtigen Sicherheitsinformationen decken nicht alle möglichen Bedingungen oder Situationen ab, die auftreten können. Es liegt in der Verantwortung des Benutzers, das Gerät bei Wartung und Betrieb pfleglich und schonend zu behandeln.

Bitte registrieren Sie Garantieansprüche unter: pomoc@yolco.pl.

Wenn Sie sich an ein autorisiertes Servicecenter wenden, halten Sie bitte die folgenden Informationen bereit: Modellinformationen und Seriennummer. Diese Angaben finden Sie auf dem Typenschild.

Zubehör, Verbrauchsmaterialien und Originalersatzteile sind erhältlich unter: www.yolco.pl. Wir empfehlen die Verwendung von Original-Ersatzteilen.

Der Inhalt des Benutzerhandbuchs kann ohne Vorankündigung geändert werden. Die neueste Version ist immer verfügbar unter: www.yolco.pl

2. Sicherheitshinweise



- Das Gerät kann von Kindern ab 8 Jahren und Personen mit eingeschränkten physischen, sensorischen oder geistigen Fähigkeiten oder mit mangelnder Erfahrung und/oder mangelndem Wissen nur dann verwendet werden, wenn sie durch eine für ihre Sicherheit zuständige Person beaufsichtigt werden oder in die sichere Verwendung des Geräts eingewiesen wurden und die mit dem Gerät verbundenen Gefahren verstanden haben. Kinder dürfen nicht mit dem Gerät spielen. Wartung oder Reinigung des Geräts dürfen nicht von Kindern ohne Aufsicht erfolgen.
- Es ist verboten, das Gerät und/oder sein Netzkabel zu verwenden, wenn es Anzeichen von Beschädigungen aufweist. Wenn das Gerät oder sein Kabel repariert werden müssen, wenden Sie sich an den Hersteller, ein autorisiertes Servicezentrum oder eine andere qualifizierte Person. Reparaturen in Eigenregie können ernsthafte Risiken für Gesundheit und Leben bergen.
- Achten Sie beim Aufstellen des Geräts darauf, dass das Netzkabel nicht eingeklemmt oder beschädigt wird. Verwenden Sie keine Verlängerungskabel oder Mehrfachsteckdosen, um das Gerät an die Stromversorgung anzuschließen. Platzieren Sie keine Mehrfachsteckdosen oder tragbaren Netzteile auf der Rückseite des Geräts.
- Das Gerät darf nur mit den mitgelieferten Netzkabeln an eine Niederspannungsquelle angeschlossen werden, die den Angaben in den technischen Daten entspricht. Für den Anschluss an eine 100-240-V-Steckdose ist ein AC/DC-Adapter erforderlich. Die Verwendung einer Stromquelle mit falscher Spannung kann das Gerät beschädigen oder einen Brand verursachen.

2. Sicherheitshinweise fortgesetzt

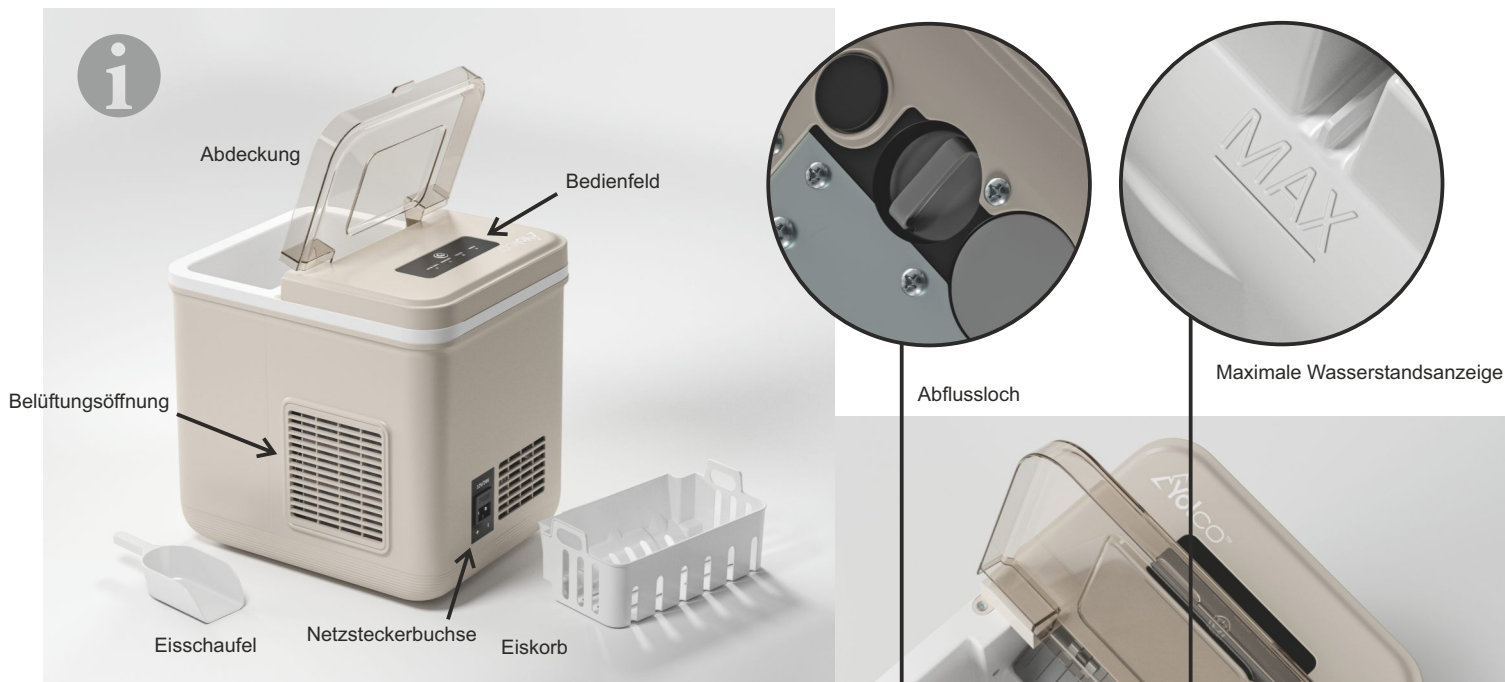
- Das Gerät muss nach jedem Gebrauch sowie vor der Reinigung/Wartung vom Stromnetz getrennt werden. Ziehen Sie den Stecker nicht am Netzkabel aus der Steckdose. Dies kann zu seine Beschädigungen führen.
- Das Gerät sollte vor Spritzwasser und widrigen Witterungsbedingungen wie Regen geschützt werden. Tauchen Sie das Gerät nicht in Wasser oder andere Flüssigkeiten. Das Gerät ist nicht wasserdicht. Sollte das Gerät versehentlich überflutet werden, ziehen Sie den Stecker mit trockenen Händen aus der Steckdose. Berühren Sie das überflutete Gerät erst, wenn es vollständig getrocknet ist. Bedienen Sie das Gerät nicht mit nassen Händen.
- Verwenden oder lagern Sie das Gerät nicht in der Nähe von offenen Flammen oder anderen Wärmequellen. Setzen Sie das Gerät keiner direkten Sonneneinstrahlung aus.
- Verwenden Sie das Gerät nicht in einer brennbaren, ätzenden oder explosiven Umgebung.
- Lagern Sie in diesem Gerät keine ätzenden, lösungsmittelhaltigen oder explosiven Stoffe, wie z. B. Aerosoldosen mit brennbarem Treibgas.
- Verwenden Sie im Gerät keine anderen elektrischen Geräte als die vom Hersteller empfohlenen.
- Verwenden Sie keine Geräte oder Mittel, um das Abtauen des Geräts zu beschleunigen, außer den vom Hersteller empfohlenen.
- Berühren Sie das Geräteinnere nicht während des Betriebs. Es besteht Erfrierungsgefahr.
- Während des Betriebs, der Lagerung und des Transports sollte das Gerät horizontal auf einer ebenen Fläche stehen. Die maximal zulässige Neigung des Geräts beträgt 10°.
- Während des Betriebs sollte sich das Gerät in einem gut belüfteten Raum befinden. Achten Sie auf ausreichend Abstand (≥ 150 mm) zu anderen Geräten. Decken Sie die Lüftungsöffnungen während oder unmittelbar nach dem Betrieb nicht ab.
- Das Kühlsystem des Geräts enthält das brennbare Kältemittel R600a. R600a ist ein farb- und geruchloses Gas. Die Isolierung des Geräts enthält Cyclopentan. Reparaturen und Wartungen am Kühlsystem dürfen nur von Personen durchgeführt werden, die zum Umgang mit brennbaren Kältemitteln befugt sind.



Warnung! Brandgefahr / brennbare Materialien

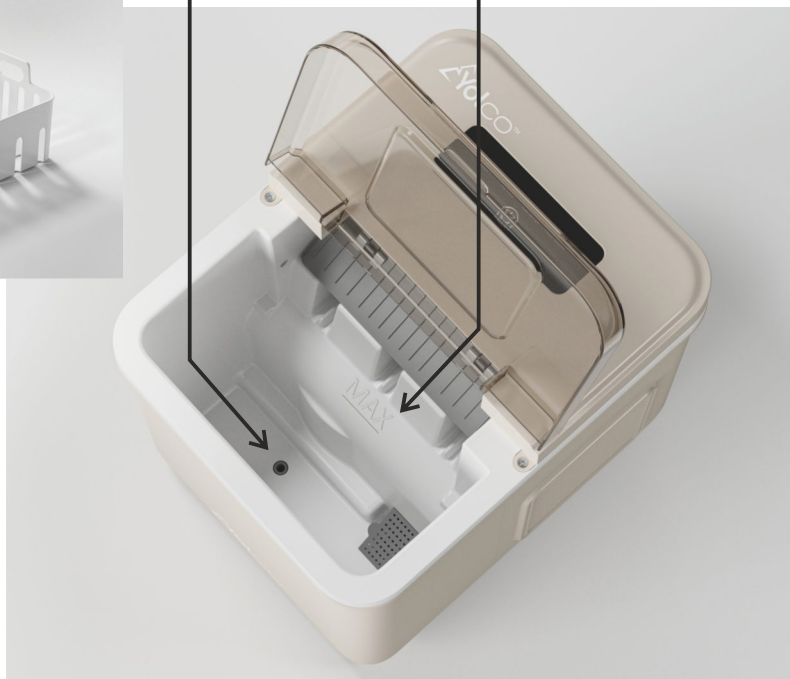
- Es ist dem Benutzer untersagt, Eingriffe in das Kältesystem und dessen Leitungen vorzunehmen, um es zu verändern oder zu beschädigen. Bei versehentlicher Beschädigung des Systems oder bei Feststellung eines Kältemittellecks müssen alle Zündquellen sofort vom Gerät entfernt werden. Der Raum muss sofort gelüftet werden. Das Gerät darf nicht durch direktes Ziehen des Netzsteckers ausgeschaltet werden.
- Ein Gerät, das nicht mehr zur Verwendung geeignet ist, muss einem speziellen Entsorgungsverfahren gemäß den nationalen und lokalen Vorschriften unterzogen werden. Es muss bei einer entsprechenden Sammelstelle für das Recycling von elektrischen und elektronischen Geräten abgegeben werden.
- Halten Sie die Verpackung von Kindern fern. Es besteht Erstickungsgefahr.
- Lehnen oder setzen Sie sich nicht auf das Gerät. Dies kann das Gerät beschädigen und/oder zu Verletzungen führen.
- Schieben Sie das Gerät nicht über Oberflächen, die anfällig für Beschädigungen oder Kratzer sind.
- Lagern Sie das Gerät so, dass mechanische Beschädigungen vermieden werden.
- Dieses Gerät ist für den Gebrauch im Haushalt und ähnliche Zwecke bestimmt.

3. Geräteaufbau

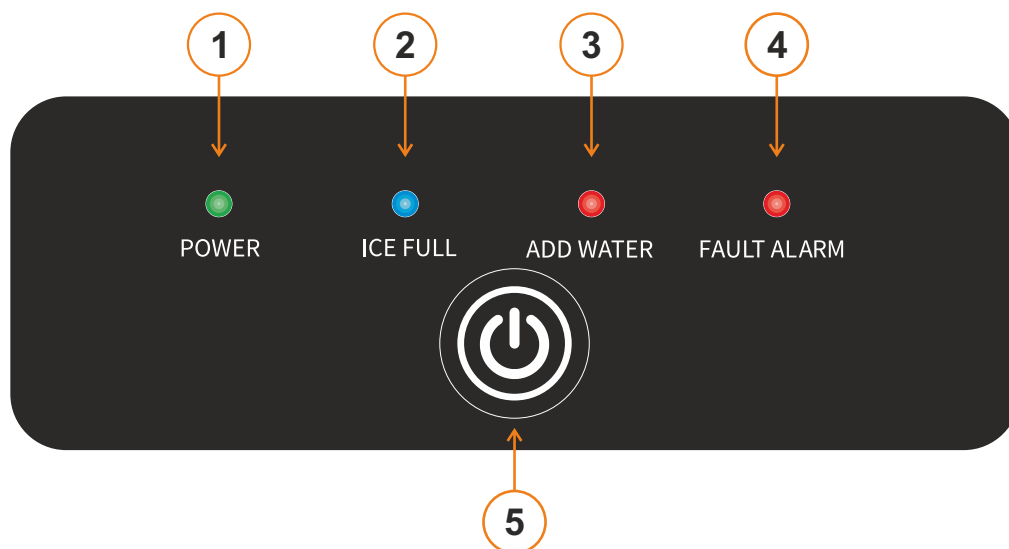


4. Packungsinhalt

- Eiswürfelmaschine
- Eiskorb
- Eisschaufel
- Tragetasche
- Stromkabel 12/24V (Länge ~3,5m)
- AC/DC-Adapter mit Netzkabel 100–240 V (EU/UK)
- Bedienungsanleitung




5. Bedienfeld



1. Betriebsmodusanzeige – LED zur Anzeige des Betriebsmodus des Geräts:

- Die Diode blinkt, nachdem das Gerät an die Stromversorgung angeschlossen wurde – Standby-Modus;

- die Diode leuchtet dauerhaft, nachdem das Gerät mit der Taste  eingeschaltet wurde - Betriebsmodus;

Nach dem Ausschalten des Geräts mit der Taste  wechselt es automatisch in den Standby-Modus.

2. Anzeige „Eiskorb voll“ – Die LED zeigt an, wann der Eiskorb voll ist. Sobald der Korb leer ist, nimmt das Gerät den Betrieb wieder auf.

3. Wassermangelanzeige – LED zeigt an, dass sich nicht genügend Wasser im Tank befindet.

4. Fehleranzeige – LED-Diode, die einen Gerätebetriebsfehler anzeigt. Weitere Informationen finden Sie im Abschnitt „Fehlerbehebung bei häufigen Problemen“.

5. Ein-/Ausschalter – Einmal drücken, um das Gerät ein-/auszuschalten.

6. Gebrauchsanweisung

6.1 Vorbereitung des Gerts fr den Betrieb





- Vor der ersten Inbetriebnahme das Gert aus der Verpackung nehmen, das Gerteinnere mit einem feuchten Tuch reinigen und mindestens 2 Stunden warten.
- Das Gert sollte auf einer ebenen Flche platziert werden, die keinem Sonnenlicht ausgesetzt ist. Der Neigungswinkel des Gerts sollte 10° nicht berschreiten. Das Gert sollte nicht auf den Kopf gestellt werden. Dies kann zu Schden am Gert fhren.
- Der Abstand zwischen dem Gert und anderen Gerten sollte allseitig mindestens 150 mm betragen. Lftungsffnungen drfen nicht abgedeckt werden.

6.2 Verwendung

Vorsicht! Die Verwendung des Gerts whrend der Fahrt in Kraftfahrzeugen wird nicht empfohlen, da bei pltzlichem Beschleunigen oder Bremsen Wasser aus dem Tank austreten kann. Die Verwendung im Stand ist zulssig.

Vorsicht! Der Wassertank darf nur mit stillem Trinkwasser ohne Aromastoffe gefllt werden.

1. ffnen Sie den Deckel des Gerts und fllen Sie den Wassertank. Der maximale Wasserstand im Tank ist mit der MAX-Markierung gekennzeichnet. Wasser sollte nicht mit dem darin eingebauten Eiskorb in Berhrung kommen.
2. Setzen Sie den Eiskorb in das Gert ein und schlieen Sie den Deckel.
3. Schlieen Sie das Gert an die Stromversorgung an (DC 12/24V oder AC 100-240V) und schalten Sie es dann durch einmaliges Drcken der Taste  ein. Ein einzelner Zyklus zur Herstellung von neun Eiswrfeln dauert etwa 9 Minuten. Unregelmige Eiswrfelformen sind in den ersten Zyklen normal.
4. Wenn der Eiskorb voll ist, werden Sie durch die blinkende Anzeige ICE FULL drber informiert. Leeren Sie den Korb und setzen Sie ihn in das Gert ein. Das Gert nimmt den Betrieb automatisch wieder auf.
5. Die Anzeige „ADD WATER“ leuchtet dauerhaft, um anzuzeigen, dass sich nicht gengend Wasser im Tank befindet. Fllen Sie den Tank mit Wasser und drcken Sie die Taste  einmal, um den Betrieb fortzusetzen.

7. Reinigung und Wartung



- Schalten Sie das Gert vor jeder Reinigung aus und trennen Sie es von der externen Stromversorgung.
- Das Gert darf nicht unter flieendem Wasser gereinigt werden.
- Verwenden Sie zur Reinigung keine aggressiven Reinigungsmittel.
- Reinigen Sie das Gert innen und auen mit einem feuchten Tuch. Vermeiden Sie dabei das Bedienfeld, den Leistungsteil und die Lftungsffnungen.
- Der Korb und die Eisschaufel sollten mit warmem Wasser und einem milden Reinigungsmittel gewaschen werden.
- Bei Nichtgebrauch muss das Gert von der Stromversorgung getrennt werden.
- Lagern Sie das Gert an einem trockenen Ort. Lassen Sie die Wasserablaufffnung offen. Vor der erneuten Verwendung des Gerts stecken Sie den Stpsel in die Abflussffnung.

Vorsicht! Bevor Sie die Ablassschraube unter dem Gert entfernen, stellen Sie einen Behlter darunter. Nach dem Entfernen der Schraube luft das gesamte im Tank verbleibende Wasser aus dem Gert ab.

- Manuelles Abtauen
Bei lngerem Gebrauch kann sich im Inneren des Gerts eine Reif- oder Eisschicht bilden. Dies kann zu einer Verringerung der Leistungsfhigkeit fhren. Zum Abtauen trennen Sie das Gert vom Stromnetz, entleeren den Khlraum und lassen den Deckel geffnet. Sobald sich die Reifschicht gebildet hat, wischen Sie das restliche Wasser mit einem weichen Tuch ab oder lassen Sie berschssiges Wasser durch die Ablaufffnung ablaufen.

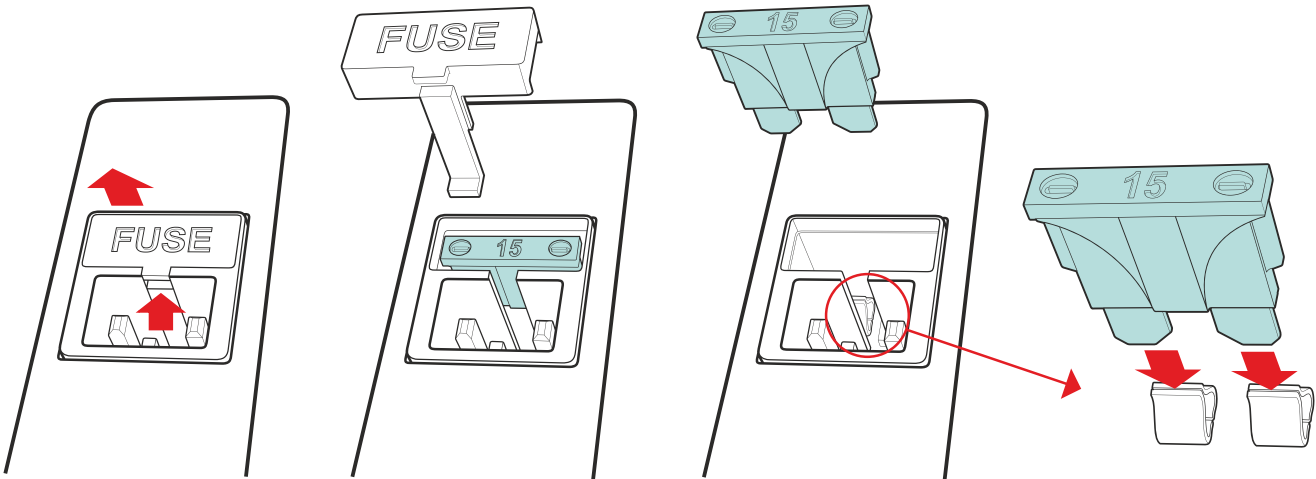
Plattensicherungsaustausch

Vorsicht! Bevor Sie die Sicherung im Gert austauschen, schalten Sie es aus und trennen Sie es von der Stromversorgung.

1. Entfernen Sie die Sicherungsabdeckung direkt neben der Netzsteckerbuchse.
2. Entfernen Sie die Sicherung und ersetzen Sie sie durch eine neue mit identischen technischen Parametern.
3. Bringen Sie die Sicherungsabdeckung wieder an.


Sicherungsspezifikation

Nennstrom	15 A
Spannungsfall	102mV
Kaltwiderstand	4.8 mΩ
I2t	340 A²s



8. Lösung der häufigsten Probleme



PROBLEM	LÖSUNG
Das Gerät funktioniert nicht	Prüfen Sie, ob das Gerät an eine Stromquelle angeschlossen ist.
	Prüfen Sie, ob das Netzkabel oder der AC/DC-Adapter beschädigt ist.
	Überprüfen Sie, ob das Gerät eingeschaltet ist, indem Sie die Taste  einmal drücken.
Die Kontrollleuchte „ICE FULL“ leuchtet blau	Eiskorb voll. Korb leeren.
Die Kontrollleuchte „ADD WATER“ leuchtet rot	Wasserstand zu niedrig. Tank nachfüllen.
Die Kontrollleuchte „FAULT ALARM“ blinkt alle 3 Sekunden 1 Mal	Versorgungsspannung zu niedrig. Stellen Sie sicher, dass die Stromquelle den Gerätespezifikationen entspricht.
Die Kontrollleuchte „FAULT ALARM“ blinkt alle 3 Sekunden 2 Mal	Kondensatorlüfter überlastet. Kontaktieren Sie den Service.
Die Kontrollleuchte „FAULT ALARM“ blinkt 3 Mal alle 3 Sekunden	Kompressorstartfehler. Kontaktieren Sie den Service.
Die Kontrollleuchte „FAULT ALARM“ blinkt 4 Mal alle 3 Sekunden	Kompressor überlastet. Kontaktieren Sie den Service.
Die Kontrollleuchte „FAULT ALARM“ blinkt 5 Mal alle 3 Sekunden	Überhitzung des Kompressors und des elektrischen Systems. Kontaktieren Sie den Service.
Die Kontrollleuchte „FAULT ALARM“ blinkt alle 3 Sekunden 6 Mal	Kompressortreiberpanne. Kontaktieren Sie den Service.
Die Kontrollleuchte „FAULT ALARM“ blinkt 7 Mal alle 3 Sekunden	Temperatursensorspanne. Kontaktieren Sie den Service.
Die Kontrollleuchte „FAULT ALARM“ blinkt alle 5 Sekunden 8 Mal	Eiszufuhrmechanismus blockiert. Das Gerät muss abgetaut werden.

9. Technische Daten



Produktmodell	ICM1 CREAM
Wasserkammerkapazität	1,3 L (0,29 gal)
Kapazität der Eisschale	0,8 kg (1,76 lb)
Eisproduktionseffizienz	10 kg/24h (22 lb/24h)
Anschluss-Spezifikation	DC 12V/7.1A, 24V/3.55A AC 120-240V, 50-60Hz, max 1.7A
Leistungsaufnahme	85W
Geräuschemissionspegel	45dB
Klimaklasse	ST/N/SN
Kältemittel	R600a (0,013kg)
Isoliergas	Cyklopentan
Produktabmessungen (T x B x H)	293 x 229 x 279 mm(11,5 x 9,0 x 11,0 in)
Nettogewicht	5,10 kg (11,24 lb)



58/ZAY/25

Hersteller:
ARKAS Sp. z o.o.
ul. Kuziennicza 4,
59-400 Jawor, Polska
www.arkas.pl
www.yolco.de
www.yolco.pl

Follow us on



Werfen Sie die Mühlbox keinesfalls in den normalen Hausmüll. Ausgediente Elektrogeräte sollen dem nächsten Recyclingcenter zugeführt und nach den geltenden Vorschriften der Abfallwirtschaft entsorgt werden. Die selektive Abfallsammlung kann zum Schutz der Gesundheit und der Umwelt beitragen.